

# นโยบาย การบริหาร 2569

นายนิกร โสภกลาง

รัฐมนตรีว่าการกระทรวงการพัฒนาสังคม  
และความมั่นคงของมนุษย์



# 3 ความท้าทาย ทางสังคม ที่กำลังเปลี่ยนผ่าน

01

## มิติโครงสร้างประชากร และเศรษฐกิจ

- สังคมสูงวัยสมบูรณ์ (>20%)
- เด็กเกิดน้อยลง
- ภาวะพึ่งพิงสูง
- หนี้สินและยากจน

02

## มิติสภาพสังคม และกลุ่มเปราะบาง

- คนพิการ 2.2 ล้านคน
- สตรีและเด็กเผชิญความรุนแรง
- สายด่วน 1300  
ทะลุ 180,000 เคส/ปี

3

## ความท้าทาย

03

## มิติกลไกการบริหารจัดการ และระบบคุ้มครองทางสังคม

- โลกผันผวนและภัยพิบัติ
- เทคโนโลยีสร้างช่องว่าง
- ต้องช่วยเหลือแบบ “ไม่ตกหล่น”



# สร้างสังคม “อยู่ดี มีโอกาส” เพื่อคนไทยทุกคน

รัฐสงเคราะห์



## รัฐสนับสนุน

เปลี่ยนจากการให้ เป็นการสร้างโอกาส



### U.D.

อยู่ดี  
Universal Design

ครอบคลุมคนทุกกลุ่ม  
บริการเท่าเทียม



### มีโอกาส

ยกระดับ  
“ทุนมนุษย์”

ทุกคนมีตัวตน  
ไม่ตกหล่น



### มั่นคง

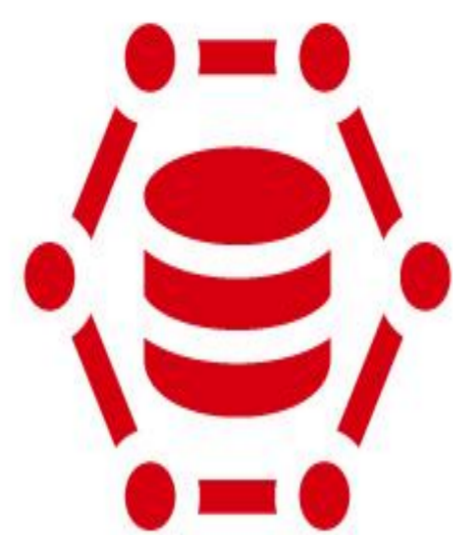
มั่นคง  
ปลอดภัย

สร้างระบบคุ้มครอง  
ทางสังคมที่เข้มแข็ง



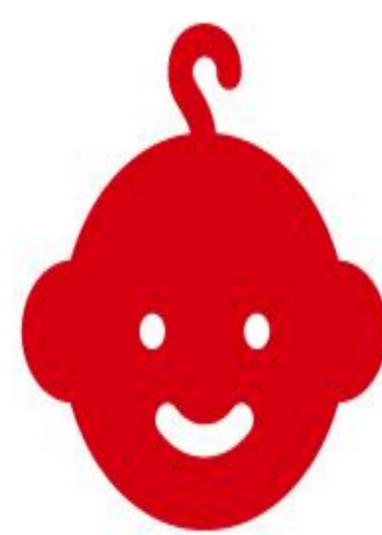
# 8 นโยบาย ขับเคลื่อน พม.

01



เทคโนโลยี  
สารสนเทศ

02



เด็กและเยาวชน

03



ครอบครัว

04



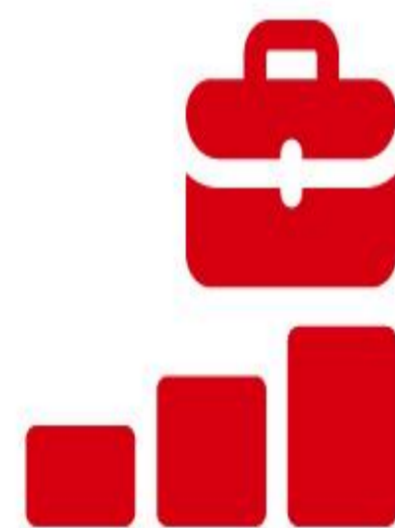
ชุมชนเข้มแข็ง

05



ที่อยู่อาศัย

06



สร้างอาชีพ

07



ปัญหาหนี้สิน

08



ราชการ

ยุคใหม่



01

# เทคโนโลยี สารสนเทศ

สร้าง Big Data  
กลุ่มเปราะบาง



## ได้สิทธิครบ จบในระบบเดียว

เชื่อมโยงข้อมูลและสิทธิของประชาชน  
เพื่อให้เด็ก เยาวชน สตรี ครอบครัว ผู้สูงอายุ  
คนพิการ ผู้มีรายได้น้อย และผู้ประสบปัญหา  
ทางสังคมทุกกลุ่ม เข้าถึงสวัสดิการ  
ได้อย่างครบถ้วนโดยอัตโนมัติ



## ยกระดับ อพม.

ยกระดับ อพม. สํารวจเชิงรุก  
ในพื้นที่ ดึงข้อมูลกลุ่มเปราะบาง  
เข้า MSO-Logbook ให้ครบถ้วน



## ประยุกต์ใช้ AI

วิเคราะห์แม่นยำ แก้ปัญหา  
แบบพุ่งเป้า พัฒนาการให้บริการ  
ประชาชน สนับสนุนการทำงาน  
ของบุคลากร



## Social Map

ระบุปัญหาความต้องการ  
และระดับความเปราะบาง  
ของประชาชนในแต่ละพื้นที่

# 02 เด็ก และ เยาวชน

จุดเริ่มต้นของ  
การพัฒนาทุนมนุษย์



## ยกเครื่องสภาเด็ก และเยาวชน

สร้างพื้นที่การมีส่วนร่วม  
ผ่าน Online Platform



## เบียดเด็กเล็กถ้วนหน้า

ผลักดันสิทธิพื้นฐาน เพื่อโอกาสที่เท่าเทียม  
ตั้งแต่แรกเกิด



## ยกระดับศูนย์เด็กเล็ก

พัฒนามาตรฐานทั่วประเทศ สู่ระดับสากล

03

# ครอบครัว

ยุติความรุนแรง  
สร้างเกราะป้องกัน



## ทีมสร้างสุข

หน่วยเคลื่อนที่เร็ว ลงพื้นที่จัดการวิกฤตทันที



## สายด่วน 1300 & LINE Official

ผลักดันสิทธิพื้นฐาน เพื่อโอกาสที่เท่าเทียม  
ตั้งแต่แรกเกิด



## เสริมภูมิคุ้มกันครัวเรือน

พัฒนามาตรฐานทั่วประเทศ สู่ระดับสากล

04

# ชุมชนเข้มแข็ง

โอบรับความหลากหลาย  
พึ่งพาตนเอง



## จัดตั้ง "ศูนย์สร้างสุข"

ขับเคลื่อนงานบูรณาการ  
ครอบคลุมทุกอำเภอทั่วประเทศ



## โอบรับความหลากหลาย

เคารพเพศสภาพ ชาติพันธุ์ ต่างวัย  
และความพิการ



## ชุมชนพึ่งพาตนเอง

สร้างความเข้มแข็งจากฐานรากสู่ความยั่งยืน

# 05 ที่อยู่อาศัย

มั่นคง สิ่งแวดล้อม  
มีคุณภาพ



## พัฒนา เชิงพาณิชย์

ใช้ประโยชน์จากที่ดินของ  
การเคหะแห่งชาติ เพื่อสร้างรายได้  
มาปรับปรุงและดูแลคุณภาพ  
พื้นที่อยู่อาศัยให้เหมาะสม



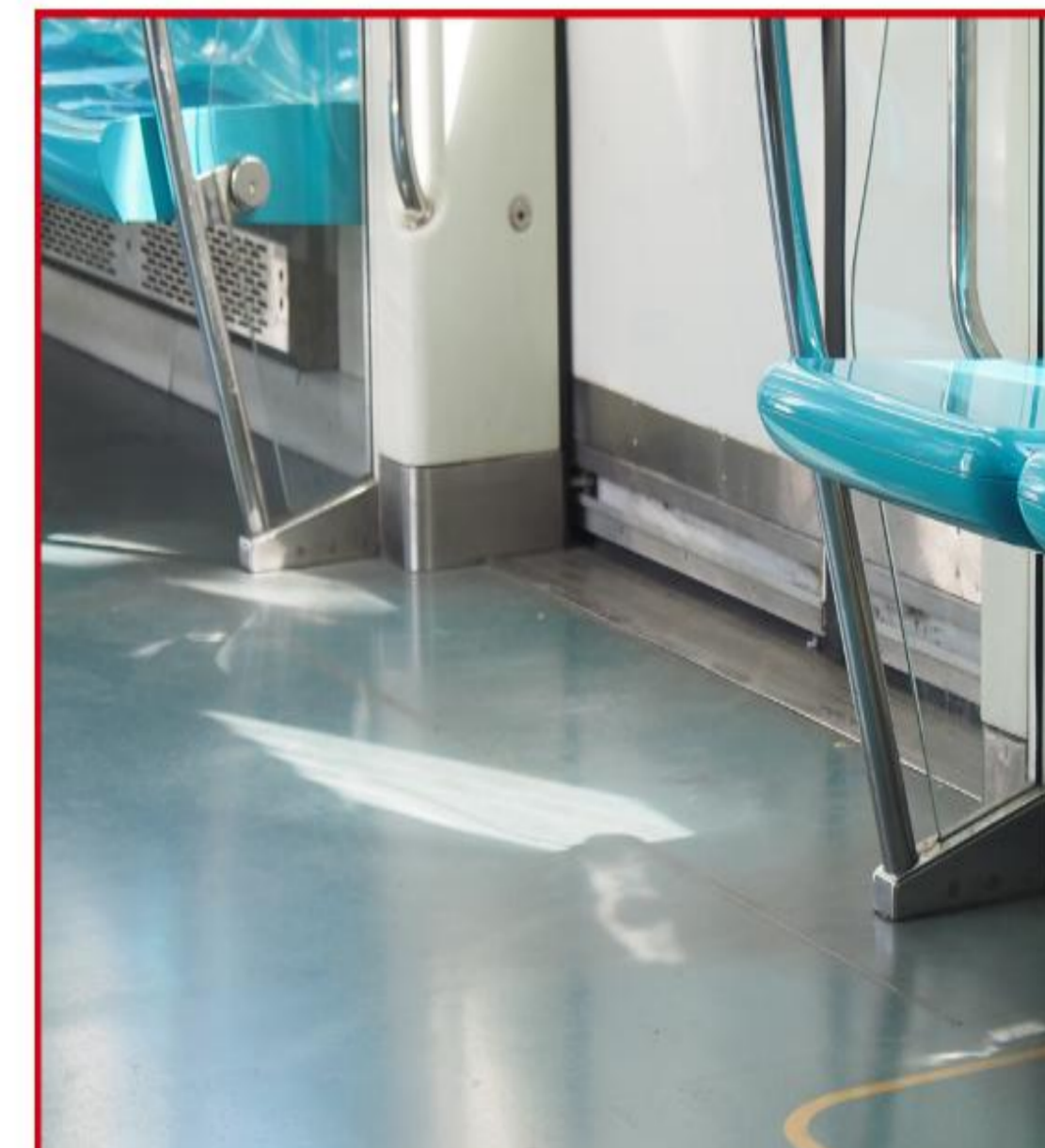
## โมเดลเช่าระยะยาว “บ้านเพื่อคนไทย”

พัฒนาบนที่ดินรัฐ ลดภาระ  
ค่าใช้จ่ายเพื่อคนรายได้น้อย



## Universal Design

ออกแบบที่อยู่อาศัยรองรับคน  
ทุกกลุ่ม (เด็ก คนพิการ ผู้สูงอายุ  
คนไร้ที่พึ่ง)



## เสริมสร้าง ความมั่นคง ด้านที่อยู่อาศัย

สำหรับคนทุกช่วงวัย ทั้งเด็ก  
ผู้สูงอายุ คนพิการ ผู้มีรายได้น้อย  
และคนไร้ที่พึ่ง

# 06 สร้างอาชีพ

รองรับ Silver & Care Economy



**1 ตำบล 1 ผู้บริบาล**  
**-ผู้สูงอายุ และ**  
**ผู้ช่วยคนพิการ**

ยกระดับ อพม. และผลักดัน  
เข้าสู่ภาคบริการ รองรับสังคมสูงวัย  
สร้างรายได้ระดับชุมชน



**Upskill & Reskill**

ส่งเสริมการจ้างงานผู้สูงอายุ  
และคนพิการให้ตรงตลาด



**ผลักดันพืชออร์แกนิก**  
**(ราษฎร์บนพื้นที่สูง)**

สร้างโอกาสทางเศรษฐกิจ  
ส่งเสริมอาชีพ  
การเกษตรมูลค่าสูง  
ลดความเปราะบาง



**พัฒนาศักยภาพ**  
**ผู้แสดง**  
**ความสามารถ**

จัดระบบสนับสนุนการขึ้นทะเบียน  
และการกำหนดพื้นที่  
เพื่อสร้างรายได้อย่างเป็นธรรม

# 07 ปัญหา หนี้สิน

สร้างวินัยการออม  
เข้าถึงแหล่งทุน



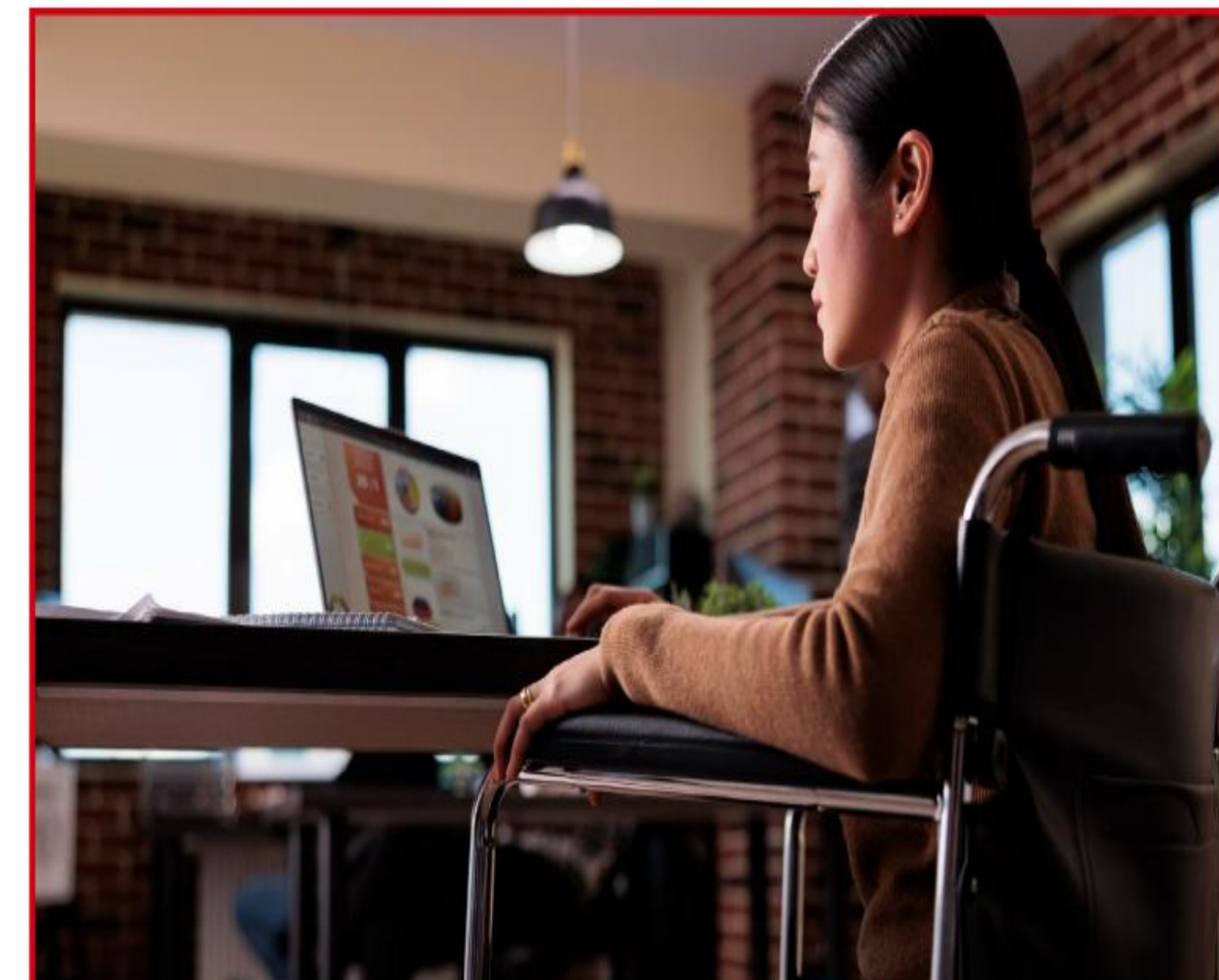
## ส่งเสริมวินัยการออม

ใช้เครือข่าย อพม. ส่งเสริมความเข้าใจ  
ด้านการออม การทำบัญชีบุคคล/ครอบครัว  
และการบริหารจัดการเงิน



## ยกระดับ สถานธนานุเคราะห์

เพิ่มบทบาทในการให้ความรู้และช่วยแก้ปัญหา  
หนี้สิน และขยายพื้นที่บริการ เพื่อช่วยบรรเทา  
ปัญหาหนี้นอกระบบ



## ปลดล็อกแหล่งทุน

โดยกลไกกองทุนส่งเสริมและพัฒนา  
คุณภาพชีวิตคนพิการ และกองทุนผู้สูงอายุ  
เพื่อส่งเสริมการสร้างอาชีพ

08

## ราชการ

เดินทาง  
"ราชการเป็นมิตร"



### Universal Design Service

นำร่องปรับปรุงสถานที่ราชการ ที่เป็นหน่วยบริการประชาชน ให้คนทุกกลุ่ม เข้าถึงได้ตามหลัก Universal Design



### ปรับปรุง 5 กฎหมาย

- ร่าง พ.ร.บ. คู่ครองเด็ก
- ร่าง พ.ร.บ. ส่งเสริมและพัฒนาคุณภาพชีวิตคนพิการ
- ร่าง พ.ร.บ. การฉ้อโกง
- ร่าง พ.ร.บ. ผู้สูงอายุ
- ร่าง พ.ร.บ. คู่ครองผู้ถูกกระทำด้วยความรุนแรงในครอบครัว



ร่วมกันขับเคลื่อน พ.ม.  
สู่สังคมอยู่ดี มีโอกาส  
เพื่อคนไทยทุกคน

กระทรวงการพัฒนาสังคมและความมั่นคงของมนุษย์

# คำกล่าวมอบนโยบายการบริหาร นายนิกร โสภกลาง รัฐมนตรีว่าการกระทรวงการพัฒนาสังคมและความมั่นคงของมนุษย์

22 เมษายน 2569

เรียน คณะทำงานรัฐมนตรีว่าการกระทรวงการพัฒนาสังคมและความมั่นคงของมนุษย์

ปลัดกระทรวงการพัฒนาสังคมและความมั่นคงของมนุษย์

รองปลัดกระทรวงการพัฒนาสังคมและความมั่นคงของมนุษย์

อธิบดีทุกกรม

ผู้บริหารกระทรวง พม.

พัฒนาสังคมและความมั่นคงของมนุษย์จังหวัด

ผู้อำนวยการสำนักงานส่งเสริมและสนับสนุนวิชาการ

รวมถึงผู้ปฏิบัติงานในหน่วยงาน ศูนย์ สถาน บ้าน และนิคมทั่วประเทศ

**เกริ่นนำ:** วันนี้เป็นโอกาสสำคัญที่ผมได้มาพบกับทุกท่าน เพื่อมอบนโยบายและกำหนดทิศทางการทำงานของกระทรวง พม. ผมอยากให้กรมมอบนโยบายในวันนี้ ไม่ใช่แค่การ “รับทราบ” แต่เป็นการ “ตกลงร่วมกัน” ว่า เราจะเดินไปในทิศทางเดียวกันอย่างไร เพราะภารกิจของกระทรวง พม. ไม่ใช่เพียง การบริหารงานตามภารกิจ แต่คือการดูแลชีวิตของประชาชน โดยเฉพาะคนที่อยู่ในสถานการณ์เปราะบางที่สุด และงานของเรา เป็นงานที่ต้องใช้ทั้ง “ระบบ” และ “หัวใจ” ไปพร้อมกัน

## สถานการณ์ และความ ท้าทายทาง สังคม

ในช่วงเวลาที่ผ่านมา สังคมไทยกำลังเผชิญความเปลี่ยนแปลงที่ลึกและกว้างกว่าที่เคย ประเทศไทยได้เข้าสู่สังคมสูงวัยอย่างสมบูรณ์แล้ว โดยมีผู้สูงอายุคิดเป็นมากกว่าร้อยละ 20 ของประชากร ขณะที่อัตราการเกิดลดลงอย่างต่อเนื่อง กำลังแรงงานลดลง และภาระพึ่งพิงเพิ่มสูงขึ้น สิ่งเหล่านี้ไม่ได้เป็นเพียงตัวเลข แต่กำลังส่งผลกระทบต่อความมั่นคงของครัวเรือนและโครงสร้างของสังคมในระยะยาว

ในมิติของเศรษฐกิจ ยังมีประชาชนจำนวนมากที่มีรายได้ไม่มั่นคง เผชิญปัญหาหนี้สิน และค่าครองชีพที่เพิ่มสูงขึ้น หลายครัวเรือนต้องแบกรับภาระค่าใช้จ่ายที่เกินศักยภาพ ขณะเดียวกันความไม่มั่นคงด้านที่อยู่อาศัยยังเป็นปัญหาสำคัญ ทั้งในเรื่องการเข้าถึง ค่าใช้จ่าย และสภาพแวดล้อมที่ไม่เอื้อต่อคุณภาพชีวิต

ในมิติของสภาพสังคม เรายังมีเด็กและเยาวชนที่ต้องการโอกาสในการพัฒนาอย่างเหมาะสมตั้งแต่ต้นชีวิต ยังมีครอบครัวที่เผชิญความเปราะบาง และความรุนแรงในรูปแบบ

ต่าง ๆ มีคนพิการมากกว่า 2.2 ล้านคน ที่ยังมีข้อจำกัดในการเข้าถึงสิทธิและโอกาส และมีผู้สูงอายุจำนวนมากที่ต้องการการเตรียมความพร้อมเพื่อใช้ชีวิตในสังคมสูงวัยอย่างมีคุณภาพ

ตัวเลขหนึ่งที่สะท้อนสถานการณ์ได้อย่างชัดเจน คือจำนวนผู้ติดต่อขอรับความช่วยเหลือผ่านสายด่วน 1300 มากกว่า 180,000 กรณีต่อปี ตัวเลขนี้ ไม่ใช่แค่จำนวนครั้งของการติดต่อ แต่คือ “จำนวนปัญหา” ที่ประชาชนกำลังเผชิญอยู่จริงในชีวิตประจำวัน

ขณะเดียวกัน โลกภายนอกก็เปลี่ยนแปลงอย่างรวดเร็ว ทั้งภัยพิบัติ การเปลี่ยนแปลงสภาพภูมิอากาศ เทคโนโลยีดิจิทัล และความผันผวนจากสถานการณ์ในระดับโลก

สิ่งเหล่านี้ ส่งผลโดยตรงต่อการจ้างงาน รายได้ และความมั่นคงของครัวเรือน เมื่อเรามองภาพทั้งหมดร่วมกัน เราจะเห็นชัดว่า “รูปแบบการทำงานแบบเดิม ไม่เพียงพออีกต่อไป”

ดังนั้น กระทรวง พม. จำเป็นต้องปรับบทบาทของตัวเองอย่างจริงจัง

- จาก “ผู้ให้ความช่วยเหลือ” ไปสู่ “ผู้สร้างโอกาส”
- จากการแก้ปัญหาที่ปลายเหตุ ไปสู่การวางระบบที่ทำให้ประชาชนไม่ต้องเผชิญปัญหาเดิมซ้ำ
- และจากการทำงานแบบแยกส่วน ไปสู่การทำงานแบบเชื่อมโยงทั้งระบบ

## Key Messages

ภายใต้แนวคิดนี้ เป้าหมายของเราชัดเจน คือ “สร้างสังคมอยู่ดี มีโอกาส เพื่อคนไทยทุกคน” สังคมที่ประชาชนทุกกลุ่มสามารถเข้าถึงสิทธิ เข้าถึงบริการ และมีโอกาสในการพัฒนาคุณภาพชีวิตอย่างเท่าเทียม

- คำว่า “อยู่ดี” ไม่ได้หมายถึงเพียงความเป็นอยู่ทางกายภาพ แต่หมายถึง การมีความมั่นคงในชีวิต มีศักดิ์ศรี และมีพื้นที่ในสังคม
- และคำว่า “มีโอกาส” คือการที่รัฐต้องทำให้ประชาชน สามารถเข้าถึงสิ่งที่จำเป็นต่อชีวิตได้อย่างแท้จริง

สิ่งที่ทำให้เป้าหมายนี้เกิดขึ้นได้ คือการยึดหลัก **Universal Design** ซึ่งไม่ใช่แค่การออกแบบอาคาร แต่คือการออกแบบระบบบริการของรัฐ ให้รองรับคนทุกกลุ่ม โดยไม่มีใครถูกทิ้งไว้ข้างหลัง

## ภาพรวมนโยบาย

เพื่อให้แนวคิดนี้เกิดขึ้นได้จริง ผมได้กำหนดนโยบายการขับเคลื่อนงาน 8 ด้าน ซึ่งต้องดำเนินการควบคู่กัน และเชื่อมโยงกันเป็นระบบเดียว

<p>1. ด้านเทคโนโลยีสารสนเทศ</p>	<p><u>ด้านที่หนึ่ง</u> คือ การใช้ข้อมูลและเทคโนโลยี</p> <ul style="list-style-type: none"> <li>• เราจะสร้างฐานข้อมูลกลุ่มเปราะบาง และเชื่อมโยงข้อมูลและสิทธิของประชาชน เพื่อให้ทุกคน “ได้สิทธิครบ จบในระบบเดียว” โดยอัตโนมัติ</li> <li>• เราจะใช้ Social Map เป็นแผนที่ทางสังคมที่ระบุปัญหาและความต้องการของแต่ละพื้นที่</li> <li>• และใช้ “สมุดพกอิเล็กทรอนิกส์” หรือ MSO-Logbook เป็นเครื่องมือสำคัญในการเก็บข้อมูลและติดตามผล</li> <li>• ควบคู่กับการยกระดับเครือข่าย อพม. ให้เป็นหน่วยเคลื่อนที่ไวทำงานเชิงรุกในพื้นที่ร่วมกับ พมจ.</li> <li>• รวมถึงการนำ AI มาใช้ เพื่อเพิ่มความแม่นยำของข้อมูล ยกกระดับการให้บริการและสนับสนุนการทำงานของบุคลากร</li> </ul>
<p>2. ด้านเด็กและเยาวชน</p>	<p><u>ด้านที่สอง</u> คือ เด็กและเยาวชน</p> <ul style="list-style-type: none"> <li>• เราจะยกระดับมาตรฐานศูนย์เด็กเล็กทั่วประเทศ ให้มีความเพียงพอและได้มาตรฐาน</li> <li>• ผลักดันการเพิ่ม “เบาะเด็กเล็กถ่านหิน” เพื่อให้เด็กทุกคนได้รับโอกาสตั้งแต่ต้นชีวิต</li> <li>• และยกเครื่อง “สภาเด็กและเยาวชน” ให้เกิดการมีส่วนร่วมผ่านช่องทางออนไลน์</li> </ul>
<p>3. ด้านครอบครัว</p>	<p><u>ด้านที่สาม</u> คือ ครอบครัว</p> <ul style="list-style-type: none"> <li>• เราจะจัด “ทีมสร้างสุข” เป็นหน่วยเคลื่อนที่เร็ว เพื่อช่วยเหลือกรณีเร่งด่วน</li> <li>• เพิ่มศักยภาพของสายด่วน 1300 และขยายช่องทางการติดต่อให้เข้าถึงได้ง่ายขึ้น</li> <li>• พร้อมทั้งเสริมสร้างความเข้มแข็งของครอบครัวในเชิงป้องกันเพื่อให้ครอบครัวสามารถดูแลกันเองได้อย่างยั่งยืน</li> </ul>
<p>4. ด้านชุมชนเข้มแข็ง</p>	<p><u>ด้านที่สี่</u> คือ ชุมชนเข้มแข็ง</p> <ul style="list-style-type: none"> <li>• เราจะปรับบทบาทการทำงานในพื้นที่ ให้เป็นการทำงานร่วมกับทุกภาคส่วน โดยใช้กลไก “ทีมสร้างสุข” และผลักดันการจัดตั้ง “ศูนย์สร้างสุข” ให้ครอบคลุมทุกอำเภอทั่วประเทศ</li> <li>• ควบคู่กับการส่งเสริมความเข้าใจในความหลากหลาย อยู่ร่วมกันด้วยความเข้าใจและเกื้อกูล ทั้งความหลากหลายทางเพศ ทางชาติพันธุ์ หรือความแตกต่างของผู้พิการ</li> <li>• และเสริมสร้างความเข้มแข็งของชุมชนให้สามารถพึ่งพาตนเองได้อย่างยั่งยืน</li> </ul>

	<ul style="list-style-type: none"> <li>• ตลอดจนส่งเสริมการปรับสวัสดิการที่เหมาะสมของกลุ่มเปราะบางทุกกลุ่ม ทั้งครอบครัวที่ให้นิคมบุตร ผู้สูงอายุวัยเกษียณ และคนพิการกลุ่มต่าง ๆ</li> </ul>
5. ด้านที่อยู่อาศัย	<p><u>ด้านที่ห้า</u> คือ <b>ที่อยู่อาศัย</b> เราจะส่งเสริมความมั่นคงด้านที่อยู่อาศัยอย่างเป็นระบบ</p> <ul style="list-style-type: none"> <li>• เดินหน้าโครงการ “บ้านเพื่อคนไทย” เพื่อให้ประชาชนเข้าถึงที่อยู่อาศัยคุณภาพดี ในทำเลที่เหมาะสม</li> <li>• และพัฒนาโครงการที่อยู่อาศัยให้รองรับคนทุกกลุ่มตามหลัก <b>Universal Design</b></li> </ul>
6. ด้านการสร้างอาชีพ	<p><u>ด้านที่หก</u> คือ <b>การสร้างอาชีพ</b></p> <ul style="list-style-type: none"> <li>• เราจะเร่งพัฒนาผู้ประกอบการผู้สูงอายุและผู้ช่วยคนพิการ</li> <li>• พร้อมขับเคลื่อนแนวคิด “1 ตำบล 1 ผู้บริหาร” เพื่อรองรับเศรษฐกิจสูงวัยและเศรษฐกิจสุขภาพ</li> <li>• รวมถึงส่งเสริมการจ้างงานและการพัฒนาทักษะผู้สูงอายุและคนพิการให้สอดคล้องกับตลาดแรงงาน</li> </ul>
7. ด้านปัญหาหนี้สิน	<p><u>ด้านที่เจ็ด</u> คือ <b>การแก้ไขปัญหาหนี้สิน</b></p> <ul style="list-style-type: none"> <li>• เราจะส่งเสริมวินัยการออมและความรู้ด้านการเงินในระดับครัวเรือน</li> <li>• ยกระดับบทบาทของสถานธนาหุเคราะห์</li> <li>• และใช้กลไกกองทุนต่าง ๆ</li> </ul> <p>เพื่อให้ประชาชนสามารถเข้าถึงแหล่งเงินทุนและพื้นฐานะทางเศรษฐกิจได้อย่างยั่งยืน</p>
8. ราชการเป็นมิตร	<p><u>และด้านที่แปด</u> คือ <b>ราชการที่เป็นมิตรกับประชาชน</b></p> <ul style="list-style-type: none"> <li>• เราจะปรับปรุงหน่วยบริการของรัฐให้เข้าถึงได้สำหรับคนทุกกลุ่ม</li> <li>• และเดินหน้าปรับปรุงกฎหมายให้ทันสมัยและสอดคล้องกับสถานการณ์</li> </ul> <p>เพื่อให้ระบบราชการของเรา เป็น “รัฐสันทน” ที่เข้าถึงง่าย เป็นธรรม และตอบสนองต่อประชาชนได้อย่างแท้จริง</p>

**บทสรุป:** นโยบายทั้ง 8 ด้านที่วามา คือสิ่งที่พวกเราต้องทำร่วมกัน ผมเชื่อในข้าราชการทุกท่านที่ทำมาได้ดีอยู่แล้ว แต่ผมขอเป็นส่วนช่วยที่ทำให้การทำงานของเราดีขึ้น ผมอยากให้ทุกคนในกระทรวง พม. รู้สึกรว่าตัวเองคือ "กำแพงพิงหลัง" ของคนที่ไม่มืที่มีพิง ไม่ว่าจะเป็เด็กที่ถูกทอดทิ้ง ผู้สูงอายุที่อยู่คนเดียว คนพิการที่เข้าไม่ถึงโอกาส หรือกลุ่มที่มีความหลากหลายแต่ยังขาดการยอมรับ

**ผมอาสาจะเป็นคนที่ยืนหลังทุก ๆ คน เหมือนที่พวกคุณยืนหลังประชาชน**

- ถ้าคุณต้องการอะไร บอกผม
- ถ้าระบบติดขัดตรงไหน ผมจะเข้าไปแก้
- ถ้ากฎหมายไม่เอื้อ เราจะผลักดันให้มันเปลี่ยน

เพราะสังคมที่ดีไม่ได้สร้างจากนโยบายบนกระดาษ มันสร้างจากคนที่เชื่อว่าตัวเองมีพลังเปลี่ยนแปลงชีวิตคนอื่นได้ และวันนี้ ผมเชื่อว่าพลังนั้นอยู่ในห้องนี้ทุกคน

ขอบคุณทุกคน และเดินหน้าไปด้วยกันครับ

-----

กฤษฎาศาสตร์และแผนงาน สป.พม.

20 เมษายน 2569

## นโยบายการบริหาร 2569

### นายนิกร โสมกลาง รัฐมนตรีว่าการกระทรวงการพัฒนาสังคมและความมั่นคงของมนุษย์

#### A. สถานการณ์และความท้าทายทางสังคม

##### มิติที่ 1: โครงสร้างประชากรและเศรษฐกิจ

ประเทศไทยได้เข้าสู่สังคมสูงวัยอย่างสมบูรณ์แล้ว โดยมีผู้สูงอายุคิดเป็นกว่า 20% ของประชากร ขณะที่อัตราการเกิดลดลงอย่างต่อเนื่อง ส่งผลให้กำลังแรงงานลดลงและภาระพึ่งพิงเพิ่มสูงขึ้น กระทั่งกระทบต่อทั้งระบบเศรษฐกิจและความมั่นคงของครัวเรือนในระยะยาว ขณะเดียวกัน ยังมีประชาชนจำนวนมากที่อยู่ต่ำกว่าเส้นความยากจน และครัวเรือนที่มีรายได้ไม่มั่นคง เผชิญปัญหาหนี้สิน ค่าครองชีพที่สูงขึ้น รวมถึงความไม่มั่นคงด้านที่อยู่อาศัย ทั้งในด้านการเข้าถึง ภาระค่าใช้จ่าย และสภาพแวดล้อมที่ไม่เอื้อต่อคุณภาพชีวิต

##### มิติที่ 2: สภาพสังคมและกลุ่มเปราะบาง

ในมิติของสภาพสังคม ยังมีเด็กและเยาวชนที่ต้องได้รับการพัฒนาอย่างเหมาะสม ตั้งแต่ต้นชีวิต สตรีและครอบครัวที่เผชิญความเปราะบางและความรุนแรง คนพิการที่มีมากกว่า 2.2 ล้านคน ซึ่งยังมีข้อจำกัดในการเข้าถึงสิทธิและโอกาส รวมถึงผู้สูงอายุที่ต้องได้รับการเตรียมความพร้อมรองรับสังคมสูงวัยอย่างมีคุณภาพ โดยสถานการณ์ดังกล่าวสะท้อนผ่านจำนวนผู้เข้ารับบริการทางสังคมที่เพิ่มขึ้น โดยเฉพาะสายด่วน 1300 ที่มีผู้ติดต่อขอรับความช่วยเหลือมากกว่า 180,000 กรณีต่อปี

##### มิติที่ 3: กลไกการบริหารจัดการและระบบคุ้มครองทางสังคม

ขณะเดียวกัน โลกกำลังเผชิญความเปลี่ยนแปลงอย่างรวดเร็ว ทั้งภัยพิบัติ การเปลี่ยนแปลงสภาพภูมิอากาศ เทคโนโลยีดิจิทัลที่สร้างทั้งโอกาสและความเหลื่อมล้ำ รวมถึงความผันผวนจากสถานการณ์ความขัดแย้งในระดับโลก ซึ่งส่งผลกระทบต่อการทำงาน รายได้ และความมั่นคงของครัวเรือน

ภายใต้บริบทดังกล่าว ระบบคุ้มครองทางสังคมจำเป็นต้องปรับตัวให้ทันต่อสถานการณ์ โดยกระทรวง พม. ต้องยกระดับการทำงานด้วยข้อมูล เทคโนโลยี และการบูรณาการเชิงพื้นที่ เพื่อให้การช่วยเหลือเข้าถึงประชาชนได้อย่างรวดเร็ว แม่นยำ และไม่ตกหล่น พร้อมทั้งปรับบทบาทจาก “ผู้ให้ความช่วยเหลือ” ไปสู่ “ผู้สร้างโอกาส” เพื่อยกระดับคุณภาพชีวิตของประชาชนอย่างยั่งยืน

#### B. Key Messages

สร้างสังคม **“อยู่ดี มีโอกาส”** เพื่อคนไทยทุกคน

- เดินหน้ากระทรวง พม. เป็นกลไกสำคัญในการยกระดับ **“ทุนมนุษย์”** ให้ประเทศ
- สานต่อแนวคิดการพัฒนาสังคม ที่ไม่ใช่แค่ **“รัฐสงเคราะห์”** แต่เป็น **“รัฐสนับสนุน”** ที่ทำให้ทุกคนเข้าถึงโอกาสในการมีชีวิตได้อย่างแท้จริง
- **“อยู่ดี”** หรือ U.D. คือ Universal Design หรือหลักคิดการออกแบบที่รองรับคนทุกกลุ่ม ไม่ใช่แค่เชิงกายภาพ แต่รวมถึงการให้บริการด้วย
- **“สังคมอยู่ดี”** คือสังคมที่ไม่มีใครตกหล่นจากการดูแลของภาครัฐ และได้รับการส่งเสริมให้มีตัวตน มีคุณค่าในสังคม มีความมั่นคงทางชีวิตและทรัพย์สิน

## C. ประเด็นนโยบาย 8 ด้าน

### 1. ด้านเทคโนโลยีสารสนเทศ: สร้าง Big Data กลุ่มเปราะบาง เติมนิติเต็ม 100 แบบอัตโนมัติ

- ขยับเคลื่อนแนวคิด เติมนิติเต็ม 100 (Full Welfare Access) โดยพัฒนาระบบเชื่อมโยงข้อมูลและสิทธิของประชาชน เพื่อให้เด็ก เยาวชน สตรี ครอบครัว ผู้สูงอายุ คนพิการ ผู้มีรายได้น้อย และผู้ประสบปัญหาทางสังคมทุกกลุ่ม เข้าถึงสวัสดิการได้อย่างครบถ้วนโดยอัตโนมัติ ไม่ตกหล่น และใช้ประโยชน์จากฐานข้อมูลในการวางแผนการช่วยเหลือประชาชนอย่างพุ่งเป้า
- ยกระดับเครือข่าย อพม. เป็นหน่วยเคลื่อนที่ไว สำรวจเชิงรุกในพื้นที่ร่วมกับสำนักงาน พมจ. จัดทำ “สมุดพกอิเล็กทรอนิกส์” (MSO-Logbook) ดึงฐานข้อมูลกลุ่มเปราะบางเข้าระบบให้ครบถ้วนให้แล้วเสร็จภายใน 6 เดือน
- เพิ่มมิติ AI มาใช้เพื่อยกระดับความแม่นยำของข้อมูลและการวิเคราะห์ ควบคู่กับการพัฒนาการให้บริการประชาชนให้มีความรวดเร็วและตอบสนองได้อย่างเหมาะสมกับความต้องการเฉพาะราย การสนับสนุนการทำงานของบุคลากรให้มีประสิทธิภาพมากยิ่งขึ้น รวมถึงการประยุกต์ใช้ AI ในการวางแผนเชิงนโยบายและการบริหารจัดการงานด้านสังคมอย่างเป็นระบบ
- พัฒนา Social Map เพื่อเป็น “แผนที่ทางสังคม” ที่สามารถระบุปัญหา ความต้องการ และระดับความเปราะบางของประชาชนในแต่ละพื้นที่ได้อย่างชัดเจน ครอบคลุมทั้งมิติรายบุคคล ครัวเรือน และชุมชน เพื่อใช้เป็นฐานข้อมูลสำคัญในการวางแผน กำหนดนโยบาย และจัดสรรทรัพยากรได้อย่างแม่นยำ ตรงกลุ่มเป้าหมาย และสอดคล้องกับบริบทของพื้นที่ ภายในระยะเวลา 1 ปี

### 2. ด้านเด็กและเยาวชน: ยกระดับศูนย์เด็ก ปรับปรุงสถานเยาวชนฯ สร้างการมีส่วนร่วม

- ยกระดับมาตรฐานศูนย์เด็กเล็กทั่วประเทศ ให้มีความเพียงพอและได้มาตรฐาน เพื่อให้เด็กปฐมวัยได้รับการพัฒนาอย่างมีคุณภาพ
- ผลักดันการเพิ่ม “เบี้ยเด็กเล็ก” ถ่วงหน้า เพื่อให้เด็กทุกคนได้รับโอกาสอย่างเท่าเทียม
- ยกเครื่อง “สภาเด็กและเยาวชน” สร้างการมีส่วนร่วมโดยใช้ online platform

### 3. ด้านครอบครัว: ยุติการใช้ความรุนแรง จัด “ทีมสร้างสุข” คูแลลลิตี้

- จัด “ทีมสร้างสุข” เป็นหน่วยเคลื่อนที่เร็ว ติดตามและช่วยเหลือเร่งด่วนในกรณี/เหตุการณ์ ซึ่งเป็นที่สนใจของสังคม
- เพิ่มคู่สาย “สายด่วน 1300” ประชาสัมพันธ์ให้กว้างขวางขึ้น เปิดช่องทางติดต่อทาง LINE เพื่อให้การช่วยเหลือผู้ถูกกระทำจากความรุนแรงทั้ง ในครอบครัว ในสังคม หรือจากกรณีความแตกต่างหลากหลาย
- เสริมสร้างความเข้มแข็งของครอบครัวในเชิงป้องกัน โดยพัฒนากลไกสนับสนุนครอบครัวให้สามารถดูแลตนเองได้อย่างยั่งยืน ส่งเสริมสัมพันธ์ภาพที่ดีภายในครอบครัว ลดความเสี่ยงต่อความรุนแรง และสร้างภูมิคุ้มกันทางสังคมในระดับครัวเรือนตั้งแต่ต้นทาง

### 4. ด้านชุมชนเข้มแข็ง: ขยับเคลื่อน “ทีมสร้างสุข” ทุกอำเภอ สร้างชุมชนเข้มแข็ง-โอบรับความหลากหลาย

- ปรับบทบาท พม.ส่วนหน้า เป็น “ทีมสร้างสุข” เพื่อขยับเคลื่อนการทำงานแบบบูรณาการร่วมกับทุกภาคส่วนในพื้นที่ พร้อมผลักดันการจัดตั้งศูนย์สร้างสุขให้ครอบคลุมทุกอำเภอทั่วประเทศ
- ส่งเสริมความเข้าใจของชุมชนและสังคมในการอยู่ร่วมกันบนความหลากหลาย ทั้งด้านเพศสภาพชาติพันธุ์ ช่างวัย (Intergeneration) และความพิการ

- เสริมสร้างความเข้มแข็งขององค์กรชุมชนและท้องถิ่นให้สามารถพึ่งพาตนเองได้ โดยส่งเสริมการมีส่วนร่วมของประชาชนในระดับพื้นที่ และพัฒนากลไกการขับเคลื่อนงานชุมชนที่เชื่อมโยงกันอย่างเป็นระบบและยั่งยืน

#### 5. ด้านที่อยู่อาศัย: ส่งเสริมที่อยู่อาศัยมั่นคง สิ่งแวดล้อมมีคุณภาพ ภายใต้แนวทางการส่งเสริมความมั่นคงด้านที่อยู่อาศัยอย่างเป็นระบบ

- ใช้ประโยชน์จากที่ดินของการเคหะแห่งชาติในการพัฒนาเชิงพาณิชย์ เพื่อสร้างรายได้มาปรับปรุงและดูแลคุณภาพพื้นที่อยู่อาศัยให้เหมาะสม
- เดินหน้าโครงการ “บ้านเพื่อคนไทย” เพื่อให้ประชาชนเข้าถึงที่อยู่อาศัยคุณภาพดีในทำเลที่เหมาะสม ภายใต้รูปแบบการเช่าระยะยาวเพื่อลดภาระค่าใช้จ่าย (โมเดลเช่าระยะยาว บนที่ดิน ของรัฐ เพื่อลดภาระค่าที่ดิน ให้ค่าใช้จ่ายถูกลง)
- พัฒนาโครงการที่อยู่อาศัยของการเคหะแห่งชาติ ให้รองรับคนทุกกลุ่มตามหลัก Universal Design
- ขับเคลื่อนโครงการ “เสริมสร้างความมั่นคงด้านที่อยู่อาศัย” สำหรับคนทุกช่วงวัย ทั้งเด็ก ผู้สูงอายุ คนพิการ ผู้มีรายได้น้อย และคนไร้ที่พึ่ง

#### 6. ด้านการสร้างอาชีพ: ส่งเสริมอาชีพรองรับ Silver & Care Economy ผลักดันการจ้างงานผู้สูงอายุ และคนพิการ

- เร่งพัฒนาผู้บริบาลผู้สูงอายุ (Caregiver) และผู้ช่วยคนพิการ พร้อมขับเคลื่อนการพัฒนากำลังคนด้านการดูแลในระดับชุมชน ภายใต้แนวคิด “1 ตำบล 1 ผู้บริบาล” โดยยกระดับศักยภาพ อพม. และผลักดันเข้าสู่ภาคบริการ เพื่อรองรับเศรษฐกิจสูงวัยและเศรษฐกิจสุขภาพ (Silver & Care Economy) และสร้างโอกาสทางรายได้ ลดความเปราะบางทางเศรษฐกิจ
- ร่วมมือกับภาครัฐและเอกชน เพื่อส่งเสริมอาชีพและการจ้างงานผู้สูงอายุและคนพิการ ให้สอดคล้องกับศักยภาพ ควบคู่กับการพัฒนาทักษะ (Upskill & Reskill) ให้ตรงกับความต้องการของตลาดแรงงาน
- บูรณาการความร่วมมือกับหน่วยงานที่เกี่ยวข้อง เพื่อผลักดันการพิสูจน์สิทธิของราษฎรบนพื้นที่สูง ทั้งด้านสถานะบุคคลและสิทธิในที่ดินทำกิน อันเป็นฐานสำคัญในการสร้างโอกาสทางเศรษฐกิจ ควบคู่กับการส่งเสริมอาชีพและเกษตรมูลค่าสูง อาทิ การผลิตพันธุ์กาแฟและพืชเมืองหนาว เพื่อเพิ่มรายได้และลดความเปราะบางอย่างยั่งยืน
- ส่งเสริมและพัฒนาศักยภาพ “ผู้แสดงความสามารถ” ควบคู่กับการจัดระบบสนับสนุน ทั้งด้านการขึ้นทะเบียนและการกำหนดพื้นที่ที่เหมาะสม เพื่อเปิดโอกาสในการประกอบอาชีพและสร้างรายได้ อย่างเป็นธรรมและยั่งยืน

#### 7. ด้านปัญหาหนี้สิน: ส่งเสริมวินัยการออม และการเข้าถึงแหล่งเงินทุน

- ใช้เครือข่ายของ พม. ในการส่งเสริมความเข้าใจด้านการออม การทำบัญชีบุคคล บัญชีครอบครัว และให้ความรู้เรื่องการบริหารจัดการการเงิน เพื่อช่วยในการประกอบธุรกิจ แก้ปัญหาหนี้สิน และการตั้งตัว
- ยกระดับบทบาท “สถานธนาถุเคราะห์” ให้เป็นกลไกในการให้ความรู้และช่วยแก้ปัญหาหนี้สินให้กลุ่มเปราะบาง รวมถึงขยายพื้นที่บริการให้กว้างขวางมากขึ้น เพื่อช่วยบรรเทาปัญหานี้นอกระบบ
- ใช้กลไกกองทุนส่งเสริมและพัฒนาคุณภาพชีวิตคนพิการ และกองทุนผู้สูงอายุ ขับเคลื่อนการเข้าถึงแหล่งเงินทุนเพื่อส่งเสริมการสร้างอาชีพ

8. ด้านราชการ: เดินหน้า “ราชการเป็นมิตร” สร้างสังคมเพื่อทุกคน

- นำร่องปรับปรุงหน่วยบริการประชาชนให้เข้าถึงได้สำหรับคนทุกกลุ่ม ตามหลัก Universal Design
  - เดินหน้าปรับปรุงกฎหมายให้ทันสมัยและสอดคล้องกับสถานการณ์ อาทิ
    - ร่างพระราชบัญญัติคุ้มครองเด็ก
    - ร่างพระราชบัญญัติส่งเสริมและพัฒนาคุณภาพชีวิตคนพิการ
    - ร่างพระราชบัญญัติการฉ้อโกง
    - ร่างพระราชบัญญัติผู้สูงอายุ
    - พ.ร.บ. คุ้มครองผู้ถูกกระทำด้วยความรุนแรงในครอบครัว
- เพื่อยกระดับการให้บริการของรัฐให้เป็น “รัฐสนับสนุน” ที่เข้าถึงง่าย เป็นธรรม และตอบสนองต่อประชาชน
- 

กองยุทธศาสตร์และแผนงาน  
สำนักงานปลัดกระทรวงการพัฒนาสังคมและความมั่นคงของมนุษย์  
20 เมษายน 2569

**สรุปประเด็นการมอบนโยบาย**  
**รัฐมนตรีว่าการกระทรวงการพัฒนาสังคมและความมั่นคงของมนุษย์ (นายนิกร โสภกลาง)**  
**วันพุธที่ ๒๒ เมษายน ๒๕๖๙ เวลา ๐๙.๐๐ น.**  
**ณ ห้องประชุมประชาชนดี ชั้น ๑๙ กระทรวงการพัฒนาสังคมและความมั่นคงของมนุษย์**

**สถานการณ์และความท้าทายทางสังคม**

ปัจจุบัน สังคมไทยกำลังเผชิญกับความเปลี่ยนแปลงเชิงโครงสร้างในหลายมิติ ทั้งด้านประชากร เศรษฐกิจ สังคม และเทคโนโลยี ซึ่งส่งผลกระทบต่อคุณภาพชีวิตของประชาชนในวงกว้าง โดยเฉพาะกลุ่มเปราะบาง เช่น เด็ก เยาวชน ผู้สูงอายุ คนพิการ และครอบครัวที่มีความเสี่ยงทางเศรษฐกิจและสังคม การเข้าสู่สังคมผู้สูงอายุอย่างสมบูรณ์ อัตราการเกิดที่ลดลง ภาระพึ่งพิงที่เพิ่มขึ้น ตลอดจนความไม่มั่นคงทางรายได้ หนี้สินครัวเรือน และปัญหาที่อยู่อาศัย ล้วนเป็นปัจจัยสำคัญที่ท้าทายบทบาทของรัฐในการสร้างหลักประกันทางสังคมให้กับประชาชน

นอกจากนี้ การเปลี่ยนแปลงของเทคโนโลยีดิจิทัล ภัยพิบัติ และความผันผวนทางเศรษฐกิจในระดับโลก ได้ส่งผลกระทบต่อดำรงชีวิตของประชาชนอย่างหลีกเลี่ยงไม่ได้ ส่งผลให้รูปแบบการดำเนินงานของหน่วยงานภาครัฐ จำเป็นต้องปรับตัวจากการให้ความช่วยเหลือเฉพาะหน้า ไปสู่การวางระบบการทำงานเชิงรุกและการสร้างโอกาสให้ประชาชนสามารถพึ่งพาตนเองได้อย่างยั่งยืน การพัฒนานโยบายที่มีความครอบคลุม เชื่อมโยง และตอบสนองต่อบริบทของสังคมที่เปลี่ยนแปลงอย่างรวดเร็ว จึงเป็นภารกิจสำคัญของกระทรวงการพัฒนาสังคมและความมั่นคงของมนุษย์ในการกำหนดทิศทางการดำเนินงานให้สอดคล้องกับสถานการณ์ปัจจุบันและอนาคต

นโยบายการขับเคลื่อนงาน ทั้ง ๘ ด้าน จึงถูกกำหนดขึ้นเพื่อเป็นกรอบแนวทางในการพัฒนาระบบการทำงานของหน่วยงานภาครัฐให้มีความทันสมัย มีประสิทธิภาพ และสามารถตอบสนองต่อความต้องการของประชาชนได้อย่างแท้จริง โดยมุ่งเน้นการใช้ข้อมูลและเทคโนโลยีเพื่อเพิ่มความแม่นยำในการให้บริการ พัฒนาศักยภาพเด็กและเยาวชนให้มีคุณภาพตั้งแต่ต้นชีวิต การเสริมสร้างความเข้มแข็งของครอบครัว และชุมชนให้สามารถพึ่งพาตนเองได้ การสร้างความมั่นคงด้านที่อยู่อาศัย การส่งเสริมการสร้างอาชีพและรายได้ที่ยั่งยืน การแก้ไขปัญหาหนี้สินครัวเรือน และการพัฒนาระบบราชการให้เป็นมิตรกับประชาชน ซึ่งแนวทางดังกล่าวจะช่วยลดความเหลื่อมล้ำทางสังคม และส่งเสริมให้ประชาชนทุกกลุ่มสามารถเข้าถึงสิทธิและโอกาสได้อย่างเท่าเทียม

ดังนั้น การดำเนินนโยบาย ทั้ง ๘ ด้าน จึงมีความสำคัญอย่างยิ่งต่อการยกระดับคุณภาพชีวิตของประชาชนในทุกมิติ และเป็นกลไกสำคัญในการขับเคลื่อนการพัฒนาสังคมไทยให้มีความมั่นคง ยั่งยืน และมีความเป็นธรรมทางสังคม โดยมีเป้าหมายสูงสุดเพื่อมุ่งสู่การบรรลุวิสัยทัศน์ของการพัฒนาสังคมที่ว่า **“สร้างสังคมอยู่ดี มีโอกาสเพื่อคนไทยทุกคน”**

## นโยบายด้านที่ ๑ ด้านเทคโนโลยีสารสนเทศ

นโยบายด้านเทคโนโลยีสารสนเทศเป็นหนึ่งในกลไกสำคัญในการยกระดับการบริหารจัดการงานด้านสังคมให้มีประสิทธิภาพ ทันสมัย และสามารถตอบสนองต่อสถานการณ์ทางสังคมที่มีความซับซ้อนมากขึ้นในปัจจุบัน การใช้ข้อมูลและเทคโนโลยีดิจิทัลอย่างเป็นระบบ จะช่วยให้หน่วยงานสามารถวิเคราะห์ปัญหา ระบุความต้องการของประชาชน และกำหนดแนวทางการช่วยเหลือได้อย่างตรงจุดและทันที่

แนวทางสำคัญของนโยบายด้านนี้ คือ การจัดทำฐานข้อมูลกลุ่มเปราะบางที่มีความครบถ้วน ถูกต้อง และเชื่อมโยงข้อมูลระหว่างหน่วยงานที่เกี่ยวข้อง เพื่อให้สามารถใช้ข้อมูลดังกล่าวในการบริหารจัดการสิทธิและสวัสดิการของประชาชนได้อย่างมีประสิทธิภาพ การเชื่อมโยงข้อมูลสิทธิของประชาชนในลักษณะ “การเติมสิทธิเต็ม ๑๐๐” จะช่วยลดความซ้ำซ้อนในการดำเนินงาน ลดระยะเวลาในการให้บริการ และเพิ่มความสะดวกในการเข้าถึงสิทธิของประชาชน

อีกหนึ่งแนวทางที่สำคัญ คือ การพัฒนาและใช้ Social Map หรือแผนที่ทางสังคม ซึ่งเป็นเครื่องมือสำคัญในการวิเคราะห์ข้อมูลเชิงพื้นที่ เพื่อระบุปัญหา ความต้องการ และทรัพยากรทางสังคมในแต่ละพื้นที่ การมีข้อมูลเชิงพื้นที่ที่ชัดเจน จะช่วยให้หน่วยงานสามารถวางแผนการดำเนินงานได้อย่างเหมาะสมกับบริบทของพื้นที่ และสามารถจัดสรรทรัพยากรได้อย่างมีประสิทธิภาพ

นอกจากนี้ การนำระบบสมุดพกอิเล็กทรอนิกส์ หรือ MSO-Logbook มาใช้เป็นเครื่องมือในการเก็บข้อมูล และติดตามผลการดำเนินงาน จะช่วยให้การรายงานข้อมูลมีความถูกต้องและเป็นปัจจุบัน สามารถตรวจสอบผลการดำเนินงานได้อย่างโปร่งใส และช่วยสนับสนุนการตัดสินใจของผู้บริหารในทุกระดับ

การยกระดับเครือข่ายอาสาสมัครพัฒนาสังคมและความมั่นคงของมนุษย์ (อพม.) ให้มีศักยภาพในการทำงานเชิงรุกในพื้นที่ ก็เป็นอีกหนึ่งองค์ประกอบสำคัญของนโยบายด้านนี้ โดยการใช้เทคโนโลยีเป็นเครื่องมือสนับสนุนการปฏิบัติงาน จะช่วยให้การติดตามและช่วยเหลือกลุ่มเปราะบางสามารถดำเนินการได้อย่างรวดเร็วและต่อเนื่อง

นอกจากนี้ การนำเทคโนโลยีปัญญาประดิษฐ์ (Artificial Intelligence: AI) มาใช้ในการวิเคราะห์ข้อมูล การคาดการณ์แนวโน้มของปัญหาสังคม และการสนับสนุนการให้บริการประชาชน จะช่วยเพิ่มความแม่นยำในการดำเนินงาน ลดภาระงานซ้ำซ้อนของบุคลากร และเพิ่มประสิทธิภาพในการให้บริการประชาชนในระยะยาว

## นโยบายด้านที่ ๒ ด้านเด็กและเยาวชน

นโยบายด้านเด็กและเยาวชนเป็นนโยบายที่มีความสำคัญอย่างยิ่งต่อการพัฒนาทุนมนุษย์ของประเทศ เนื่องจากเด็กและเยาวชนเป็นกำลังสำคัญในการขับเคลื่อนประเทศในอนาคต การสร้างโอกาสให้เด็กและเยาวชนได้รับการพัฒนาอย่างเหมาะสมตั้งแต่ช่วงต้นชีวิต จะช่วยส่งเสริมให้เกิดการเติบโตอย่างมีคุณภาพ ทั้งด้านร่างกาย สติปัญญา อารมณ์ และสังคม

แนวทางสำคัญของนโยบายด้านนี้ คือ การยกระดับมาตรฐานศูนย์พัฒนาเด็กเล็กทั่วประเทศ ให้มีความเพียงพอและได้มาตรฐานตามเกณฑ์ที่กำหนด การพัฒนาศูนย์เด็กเล็กให้มีสภาพแวดล้อมที่เหมาะสม มีบุคลากรที่มีความรู้ความสามารถ และมีระบบการดูแลที่มีคุณภาพ จะช่วยส่งเสริมพัฒนาการของเด็กในทุกมิติ และช่วยลดความเหลื่อมล้ำทางการศึกษาในระยะยาว

นอกจากนี้ การผลักดันนโยบายเบี้ยเด็กเล็กถ้วนหน้า เป็นอีกหนึ่งแนวทางสำคัญในการลดภาระค่าใช้จ่ายของครัวเรือน และช่วยให้เด็กทุกคนได้รับโอกาสในการเข้าถึงปัจจัยพื้นฐานที่จำเป็นต่อการดำรงชีวิต การสนับสนุนด้านการเงินแก่ครอบครัวที่มีเด็กเล็ก จะช่วยเสริมสร้างความมั่นคงของครอบครัว และช่วยลดความเสี่ยงต่อปัญหาทางสังคมในอนาคต

อีกหนึ่งประเด็นสำคัญ คือ การพัฒนากลไกการมีส่วนร่วมของเด็กและเยาวชนผ่านสภาเด็กและเยาวชน โดยการนำเทคโนโลยีดิจิทัลมาใช้เป็นช่องทางในการสื่อสารและการมีส่วนร่วม จะช่วยให้เด็กและเยาวชนสามารถแสดงความคิดเห็น เสนอแนะแนวทางการพัฒนา และมีบทบาทในการกำหนดนโยบายที่เกี่ยวข้องกับตนเอง

การส่งเสริมกิจกรรมพัฒนาศักยภาพเด็กและเยาวชนในด้านต่าง ๆ เช่น การศึกษา ทักษะชีวิต และการเรียนรู้ตลอดชีวิต เป็นอีกหนึ่งแนวทางสำคัญที่ช่วยให้เด็กและเยาวชนสามารถปรับตัวต่อการเปลี่ยนแปลงของสังคมได้อย่างเหมาะสม การสนับสนุนกิจกรรมที่ส่งเสริมความคิดสร้างสรรค์ การแก้ไขปัญหา และการทำงานร่วมกับผู้อื่น จะช่วยพัฒนาเด็กและเยาวชนให้เป็นพลเมืองที่มีคุณภาพและมีความรับผิดชอบต่อสังคม

### นโยบายด้านที่ ๓ ด้านครอบครัว

นโยบายด้านครอบครัวเป็นหนึ่งในกลไกสำคัญในการสร้างรากฐานความมั่นคงทางสังคม เนื่องจากครอบครัวถือเป็นหน่วยพื้นฐานที่มีบทบาทสำคัญต่อการพัฒนาคุณภาพชีวิตของประชาชนในทุกช่วงวัย ครอบครัวที่มีความเข้มแข็งจะสามารถทำหน้าที่ในการดูแลสมาชิกภายในครอบครัวได้อย่างเหมาะสม ลดความเสี่ยงต่อการเกิดปัญหาทางสังคม และส่งเสริมให้สมาชิกในครอบครัวสามารถดำรงชีวิตได้อย่างมีคุณภาพ ในขณะเดียวกัน หากครอบครัวขาดความพร้อมหรือเผชิญกับปัญหาทางเศรษฐกิจ สังคม หรือความสัมพันธ์ภายในครอบครัว ก็อาจนำไปสู่ปัญหาความรุนแรงในครอบครัว การทอดทิ้ง การละเลย และปัญหาสังคมในรูปแบบต่าง ๆ ซึ่งส่งผลกระทบต่อสังคมโดยรวม

นโยบายด้านครอบครัวจึงมุ่งเน้นการพัฒนาและเสริมสร้างศักยภาพของครอบครัวให้สามารถทำหน้าที่ในการดูแลสมาชิกในครอบครัวได้อย่างมีประสิทธิภาพ โดยหนึ่งในแนวทางสำคัญ คือ การจัดตั้ง “ทีมสร้างสุข” ซึ่งเป็นหน่วยปฏิบัติการเคลื่อนที่เร็ว เพื่อให้ความช่วยเหลือครอบครัวที่ประสบปัญหาในลักษณะเร่งด่วน เช่น กรณีความรุนแรงในครอบครัว การทอดทิ้งเด็กหรือผู้สูงอายุ หรือกรณีที่ได้รับผลกระทบจากสังคมในวงกว้าง การมีหน่วยปฏิบัติการที่สามารถเข้าถึงพื้นที่ได้อย่างรวดเร็ว จะช่วยลดความรุนแรงของปัญหา และช่วยให้ครอบครัวได้รับการช่วยเหลืออย่างทันท่วงที

นอกจากนี้ การเพิ่มศักยภาพของสายด่วน ๑๓๐๐ ถือเป็นอีกหนึ่งแนวทางสำคัญในการให้บริการช่วยเหลือประชาชน โดยการพัฒนาช่องทางการติดต่อสื่อสารให้มีความสะดวก รวดเร็ว และครอบคลุมมากยิ่งขึ้น จะช่วยให้ประชาชนสามารถเข้าถึงบริการของรัฐได้อย่างง่ายดาย และสามารถขอรับความช่วยเหลือได้ตลอดเวลา การพัฒนาระบบการให้บริการผ่านช่องทางดิจิทัล เช่น แอปพลิเคชัน หรือแพลตฟอร์มออนไลน์ จะช่วยเพิ่มประสิทธิภาพในการให้บริการ และช่วยลดข้อจำกัดด้านเวลาและสถานที่

อีกหนึ่งประเด็นสำคัญของนโยบายด้านนี้ คือ การเสริมสร้างความเข้มแข็งของครอบครัวในเชิงป้องกัน โดยการส่งเสริมความรู้ ทักษะชีวิต และทักษะการดูแลสมาชิกในครอบครัวให้แก่ประชาชน การจัดกิจกรรมอบรม การให้คำปรึกษา และการสร้างเครือข่ายครอบครัวในชุมชน จะช่วยให้ครอบครัวสามารถเผชิญกับปัญหาและความท้าทายต่าง ๆ ได้อย่างมีประสิทธิภาพ และสามารถพึ่งพาตนเองได้อย่างยั่งยืน

นอกจากนี้ การบูรณาการการทำงานร่วมกับหน่วยงานที่เกี่ยวข้องทั้งในระดับส่วนกลางและระดับพื้นที่ เช่น หน่วยงานด้านสาธารณสุข การศึกษา และองค์กรปกครองส่วนท้องถิ่น จะช่วยให้การดำเนินงานด้านครอบครัวมีความครอบคลุมและมีประสิทธิภาพมากยิ่งขึ้น การทำงานร่วมกันในลักษณะเครือข่าย จะช่วยลดความซ้ำซ้อนของการดำเนินงาน และเพิ่มประสิทธิภาพในการให้บริการแก่ประชาชน

## นโยบายด้านที่ ๔ ด้านชุมชนเข้มแข็ง

นโยบายด้านชุมชนเข้มแข็งเป็นนโยบายที่มีความสำคัญต่อการพัฒนาสังคมอย่างยั่งยืน เนื่องจากชุมชนถือเป็นพื้นที่หลักที่ประชาชนใช้ชีวิตและดำเนินกิจกรรมต่าง ๆ ในชีวิตประจำวัน ชุมชนที่มีความเข้มแข็งจะสามารถเป็นกลไกสำคัญในการดูแลสมาชิกในชุมชน สนับสนุนการแก้ไขปัญหาทางสังคม และส่งเสริมการพัฒนาคุณภาพชีวิตของประชาชนในระดับพื้นที่ได้อย่างมีประสิทธิภาพ

แนวทางสำคัญของนโยบายด้านนี้ คือ การปรับบทบาทการทำงานของหน่วยงานในพื้นที่ให้เน้นการทำงานร่วมกับทุกภาคส่วน ทั้งภาครัฐ ภาคเอกชน ภาคประชาสังคม และประชาชนในชุมชน โดยการใช้กลไก “ทีมสร้างสุข” เป็นเครื่องมือสำคัญในการขับเคลื่อนการดำเนินงานในระดับพื้นที่ การทำงานร่วมกันในลักษณะบูรณาการ จะช่วยให้การแก้ไขปัญหาทางสังคมเป็นไปอย่างครอบคลุม และสามารถตอบสนองต่อความต้องการของประชาชนได้อย่างตรงจุด

อีกหนึ่งแนวทางสำคัญ คือ การผลักดันการจัดตั้ง “ศูนย์สร้างสุข” ให้ครอบคลุมทุกอำเภอทั่วประเทศ ซึ่งศูนย์ดังกล่าวจะเป็นศูนย์กลางในการให้บริการด้านสังคม การให้คำปรึกษา การให้ความช่วยเหลือ และการจัดกิจกรรมส่งเสริมความเข้มแข็งของชุมชน การมีศูนย์บริการในระดับพื้นที่ จะช่วยให้ประชาชนสามารถเข้าถึงบริการของรัฐได้อย่างสะดวก และสามารถขอรับความช่วยเหลือได้อย่างรวดเร็ว

นอกจากนี้ การส่งเสริมความเข้าใจในความหลากหลายทางสังคม เช่น ความหลากหลายทางเพศ วัฒนธรรม และวิถีชีวิต เป็นอีกหนึ่งองค์ประกอบสำคัญในการสร้างชุมชนที่เข้มแข็ง การสร้างความเข้าใจและการยอมรับความแตกต่าง จะช่วยลดความขัดแย้งในสังคม และส่งเสริมการอยู่ร่วมกันอย่างสันติในชุมชน

การเสริมสร้างศักยภาพของชุมชนให้สามารถพึ่งพาตนเองได้อย่างยั่งยืน เป็นอีกหนึ่งเป้าหมายสำคัญของนโยบายด้านนี้ โดยการส่งเสริมกิจกรรมที่ช่วยพัฒนาศักยภาพของประชาชนในชุมชน เช่น การจัดตั้งกลุ่มอาชีพ การส่งเสริมการออม การจัดตั้งกองทุนชุมชน และการพัฒนาทักษะที่จำเป็นต่อการดำรงชีวิต จะช่วยให้ประชาชนสามารถสร้างรายได้และลดการพึ่งพาจากภายนอก

นอกจากนี้ การใช้ข้อมูลและเทคโนโลยีในการบริหารจัดการชุมชน เช่น การจัดทำฐานข้อมูลชุมชน และการใช้เครื่องมือดิจิทัลในการสื่อสารและติดตามผลการดำเนินงาน จะช่วยเพิ่มประสิทธิภาพในการดำเนินงาน และช่วยให้การวางแผนพัฒนาชุมชนมีความแม่นยำมากยิ่งขึ้น

## นโยบายด้านที่ ๕ ด้านที่อยู่อาศัย

นโยบายด้านที่อยู่อาศัยเป็นหนึ่งในปัจจัยพื้นฐานที่มีความสำคัญต่อการดำรงชีวิตของประชาชน เนื่องจากที่อยู่อาศัยเป็นองค์ประกอบหลักที่ส่งผลต่อคุณภาพชีวิต ความมั่นคงทางสังคม และความเป็นอยู่ที่ดีของประชาชน การมีที่อยู่อาศัยที่มั่นคง ปลอดภัย และเหมาะสมกับสภาพความเป็นอยู่ จะช่วยส่งเสริมให้ประชาชนสามารถดำรงชีวิตได้อย่างมีศักดิ์ศรี และสามารถพัฒนาตนเองได้อย่างเต็มศักยภาพ อย่างไรก็ตาม ในปัจจุบันประชาชนจำนวนมากไม่น้อยยังประสบปัญหาด้านที่อยู่อาศัย ทั้งในด้านการเข้าถึงที่อยู่อาศัยที่มีคุณภาพ ค่าใช้จ่ายที่อยู่อาศัยที่สูงขึ้น และสภาพแวดล้อมที่ไม่เอื้อต่อการดำรงชีวิต โดยเฉพาะกลุ่มเปราะบาง เช่น ผู้มีรายได้น้อย ผู้สูงอายุ และคนพิการ ซึ่งมีข้อจำกัดในการเข้าถึงที่อยู่อาศัยที่เหมาะสม

นโยบายด้านที่อยู่อาศัยจึงมุ่งเน้นการสร้างความมั่นคงด้านที่อยู่อาศัยให้แก่ประชาชนอย่างเป็นระบบ โดยมีแนวทางสำคัญ คือ การผลักดันโครงการ “บ้านเพื่อคนไทย” เพื่อให้ประชาชนสามารถเข้าถึงที่อยู่อาศัยที่มีคุณภาพในทำเลที่เหมาะสม การดำเนินโครงการดังกล่าวจะช่วยเพิ่มโอกาสให้ประชาชน โดยเฉพาะผู้มีรายได้น้อย สามารถมีที่อยู่อาศัยเป็นของตนเอง และลดภาระค่าใช้จ่ายด้านที่อยู่อาศัยในระยะยาว นอกจากนี้ การวางแผนพัฒนาโครงการที่อยู่อาศัยให้สอดคล้องกับความต้องการของประชาชนในแต่ละพื้นที่ จะช่วยให้การจัดสรรที่อยู่อาศัยมีความเหมาะสมกับบริบทของชุมชน

อีกหนึ่งแนวทางสำคัญของนโยบายด้านนี้ คือ การพัฒนาที่อยู่อาศัยให้รองรับคนทุกกลุ่มตามหลัก Universal Design ซึ่งเป็นแนวคิดที่มุ่งเน้นการออกแบบที่อยู่อาศัยและสภาพแวดล้อมให้สามารถใช้งานได้สะดวก ปลอดภัย และเหมาะสมสำหรับทุกคน ไม่ว่าจะเป็นเด็ก ผู้สูงอายุ คนพิการ หรือบุคคลทั่วไป การนำหลัก Universal Design มาใช้ จะช่วยลดอุปสรรคในการใช้ชีวิตประจำวัน และส่งเสริมให้ประชาชนสามารถดำรงชีวิตได้อย่างอิสระและปลอดภัย

นอกจากนี้ การพัฒนาสภาพแวดล้อมของที่อยู่อาศัยให้มีความเหมาะสม เช่น การจัดให้มีพื้นที่สาธารณะ ระบบสาธารณูปโภคที่เพียงพอ และระบบความปลอดภัยที่มีมาตรฐาน จะช่วยยกระดับคุณภาพชีวิตของประชาชน และส่งเสริมให้เกิดชุมชนที่น่าอยู่ การบูรณาการการทำงานร่วมกับหน่วยงานที่เกี่ยวข้อง เช่น หน่วยงานด้านการเคหะ การวางผังเมือง และองค์กรปกครองส่วนท้องถิ่น จะช่วยให้การดำเนินงานด้านที่อยู่อาศัยมีความครอบคลุมและมีประสิทธิภาพมากยิ่งขึ้น

## นโยบายด้านที่ ๖ ด้านการสร้างอาชีพ

นโยบายด้านการสร้างอาชีพเป็นหนึ่งในกลไกสำคัญในการพัฒนาศักยภาพของประชาชน และส่งเสริมความมั่นคงทางเศรษฐกิจของครัวเรือน เนื่องจากการมีอาชีพและรายได้ที่มั่นคง เป็นปัจจัยสำคัญที่ช่วยให้ประชาชนสามารถดำรงชีวิตได้อย่างมีคุณภาพ ลดความเสี่ยงต่อการเกิดปัญหาหนี้สิน และสามารถพึ่งพาตนเองได้อย่างยั่งยืน ในบริบทของสังคมไทยที่กำลังก้าวเข้าสู่สังคมผู้สูงอายุ การพัฒนาอาชีพที่สอดคล้องกับโครงสร้างประชากรจึงเป็นสิ่งที่มีความสำคัญอย่างยิ่ง

แนวทางสำคัญของนโยบายด้านนี้ คือ การเร่งพัฒนาบุคลากรในสาขาที่มีความต้องการสูง เช่น ผู้บริหาร ผู้สูงอายุ และผู้ช่วยคนพิการ ซึ่งเป็นอาชีพที่มีความจำเป็นต่อการรองรับสังคมสูงวัย การพัฒนาทักษะของบุคลากรในสาขาดังกล่าว จะช่วยเพิ่มโอกาสในการจ้างงาน และช่วยให้ผู้สูงอายุและคนพิการได้รับการดูแลอย่างเหมาะสม

อีกหนึ่งแนวทางสำคัญ คือ การขับเคลื่อนแนวคิด “๑ ตำบล ๑ ผู้บริหาร” ซึ่งมุ่งเน้นการพัฒนาบุคลากรในระดับพื้นที่ให้สามารถให้บริการดูแลผู้สูงอายุและคนพิการในชุมชนของตนเอง แนวคิดดังกล่าวจะช่วยเพิ่มโอกาสในการจ้างงานในระดับชุมชน และช่วยให้การให้บริการดูแลมีความใกล้ชิดและต่อเนื่องมากยิ่งขึ้น

นอกจากนี้ การส่งเสริมการจ้างงานและการพัฒนาทักษะของผู้สูงอายุและคนพิการให้สอดคล้องกับความต้องการของตลาดแรงงาน เป็นอีกหนึ่งแนวทางสำคัญในการเพิ่มโอกาสในการประกอบอาชีพ การจัดอบรมทักษะอาชีพ การส่งเสริมการเรียนรู้ตลอดชีวิต และการสนับสนุนการประกอบอาชีพอิสระ จะช่วยให้ประชาชนสามารถพัฒนาศักยภาพของตนเอง และสามารถสร้างรายได้อย่างต่อเนื่อง

การบูรณาการความร่วมมือกับภาคเอกชนและหน่วยงานที่เกี่ยวข้อง เช่น สถานประกอบการ สถาบันการศึกษา และองค์กรปกครองส่วนท้องถิ่น จะช่วยให้การพัฒนาอาชีพมีความสอดคล้องกับความต้องการของตลาดแรงงาน และช่วยเพิ่มโอกาสในการจ้างงานให้แก่ประชาชนในระยะยาว

## นโยบายด้านที่ ๗ ด้านปัญหาหนี้สิน

นโยบายด้านการแก้ไขปัญหาหนี้สินเป็นหนึ่งในมาตรการสำคัญในการสร้างความมั่นคงทางเศรษฐกิจของครัวเรือน เนื่องจากปัญหาหนี้สินเป็นปัจจัยที่ส่งผลกระทบต่อคุณภาพชีวิตของประชาชนในหลายมิติ ทั้งด้านเศรษฐกิจ สังคม และจิตใจ ครัวเรือนที่มีภาระหนี้สินสูงมักเผชิญกับข้อจำกัดในการดำรงชีวิตขาดความสามารถในการออม และมีความเสี่ยงต่อการเข้าสู่ภาวะยากจนในระยะยาว นอกจากนี้ ปัญหาหนี้สินยังส่งผลกระทบต่อเสถียรภาพทางเศรษฐกิจของประเทศในภาพรวม ดังนั้น การแก้ไขปัญหาหนี้สินอย่างเป็นระบบจึงเป็นภารกิจสำคัญที่ต้องดำเนินการอย่างต่อเนื่องและจริงจัง

นโยบายด้านนี้มุ่งเน้นการส่งเสริมวินัยทางการเงินให้แก่ประชาชนในระดับครัวเรือน โดยการให้ความรู้ด้านการเงิน การวางแผนการใช้จ่าย และการออมอย่างมีระบบ การส่งเสริมความรู้ด้านการเงินจะช่วยให้ประชาชนสามารถบริหารจัดการรายได้และค่าใช้จ่ายได้อย่างเหมาะสม ลดความเสี่ยงต่อการก่อหนี้เกินความจำเป็น และสามารถสร้างหลักประกันทางการเงินให้แก่ครอบครัวในระยะยาว การจัดกิจกรรมให้ความรู้ด้านการเงินในรูปแบบต่าง ๆ เช่น การอบรม การให้คำปรึกษา และการเผยแพร่ข้อมูลผ่านสื่อดิจิทัล จะช่วยให้ประชาชนสามารถเข้าถึงความรู้ได้อย่างทั่วถึง

อีกหนึ่งแนวทางสำคัญของนโยบายด้านนี้ คือ การยกระดับบทบาทของสถานธนาคุณุเคราะห์ให้เป็นกลไกสำคัญในการช่วยเหลือประชาชนที่ประสบปัญหาหนี้สิน โดยการปรับปรุงกระบวนการให้บริการให้มีความสะดวก รวดเร็ว และเป็นธรรม จะช่วยให้ประชาชนสามารถเข้าถึงแหล่งเงินทุนที่มีเงื่อนไขที่เหมาะสม และลดการพึ่งพาแหล่งเงินกู้ยืมนอกระบบ ซึ่งมีอัตราดอกเบี้ยสูงและสร้างภาระหนี้สินที่เพิ่มขึ้น

นอกจากนี้ การใช้กลไกกองทุนต่าง ๆ ในการสนับสนุนการฟื้นฟูฐานะทางเศรษฐกิจของประชาชนเป็นอีกหนึ่งมาตรการสำคัญในการช่วยลดภาระหนี้สิน การจัดสรรเงินทุนเพื่อสนับสนุนการประกอบอาชีพ การพัฒนาทักษะ และการส่งเสริมกิจกรรมสร้างรายได้ จะช่วยให้ประชาชนสามารถเพิ่มรายได้ และมีศักยภาพในการชำระหนี้ได้อย่างต่อเนื่อง

การบูรณาการความร่วมมือกับหน่วยงานที่เกี่ยวข้อง เช่น หน่วยงานด้านการเงิน สถาบันการเงิน และองค์กรปกครองส่วนท้องถิ่น จะช่วยให้การแก้ไขปัญหามีความครอบคลุมและมีประสิทธิภาพมากขึ้น การทำงานร่วมกันในลักษณะเครือข่าย จะช่วยให้สามารถติดตามและประเมินผลการดำเนินงานได้อย่างต่อเนื่อง และสามารถปรับปรุงมาตรการให้เหมาะสมกับสถานการณ์ที่เปลี่ยนแปลง

## นโยบายด้านที่ ๘ ราชการเป็นมิตร

นโยบายด้านราชการเป็นมิตรกับประชาชนเป็นหนึ่งในแนวทางสำคัญในการพัฒนาระบบการบริหารราชการให้มีประสิทธิภาพ โปร่งใส และตอบสนองต่อความต้องการของประชาชนอย่างแท้จริง ในยุคที่สังคมมีการเปลี่ยนแปลงอย่างรวดเร็ว ประชาชนมีความคาดหวังต่อการให้บริการของภาครัฐในระดับที่สูงขึ้น ทั้งในด้านความสะดวก ความรวดเร็ว และความเป็นธรรม ดังนั้น การปรับปรุงระบบราชการให้มีความเป็นมิตรกับประชาชนจึงเป็นภารกิจสำคัญที่ต้องดำเนินการอย่างต่อเนื่อง

แนวทางสำคัญของนโยบายด้านนี้ คือ การปรับปรุงหน่วยบริการของรัฐให้สามารถเข้าถึงได้สำหรับประชาชนทุกกลุ่ม โดยเฉพาะกลุ่มเปราะบาง เช่น ผู้สูงอายุ คนพิการ และผู้ที่มีข้อจำกัดด้านการเคลื่อนไหว การออกแบบหน่วยบริการให้สอดคล้องกับหลัก Universal Design จะช่วยให้ประชาชนสามารถเข้าถึงบริการได้อย่างสะดวกและปลอดภัย ลดอุปสรรคในการเข้ารับบริการ และเพิ่มความเท่าเทียมในการเข้าถึงสิทธิของประชาชน

นอกจากนี้ การปรับปรุงกฎหมายและระเบียบที่เกี่ยวข้องให้มีความทันสมัยและสอดคล้องกับสถานการณ์ปัจจุบัน เป็นอีกหนึ่งแนวทางสำคัญในการพัฒนาระบบราชการ การปรับปรุงกฎหมายให้มีความยืดหยุ่นและลดขั้นตอนที่ไม่จำเป็น จะช่วยให้การดำเนินงานของหน่วยงานภาครัฐมีความคล่องตัว และสามารถตอบสนองต่อความต้องการของประชาชนได้อย่างรวดเร็ว

อีกหนึ่งองค์ประกอบสำคัญ คือ การพัฒนาศักยภาพของบุคลากรภาครัฐให้มีความรู้ ความสามารถ และทัศนคติที่เหมาะสมต่อการให้บริการประชาชน การส่งเสริมวัฒนธรรมองค์กรที่เน้นการบริการประชาชนเป็นศูนย์กลาง จะช่วยให้บุคลากรมีความตระหนักถึงบทบาทและความสำคัญของการให้บริการ และสามารถปฏิบัติงานได้อย่างมีประสิทธิภาพ

นอกจากนี้ การนำเทคโนโลยีดิจิทัลมาใช้ในการให้บริการประชาชน เช่น การให้บริการผ่านระบบออนไลน์ การพัฒนาระบบฐานข้อมูลกลาง และการใช้ระบบอิเล็กทรอนิกส์ในการดำเนินงาน จะช่วยเพิ่มความสะดวกในการให้บริการ ลดระยะเวลาในการดำเนินงาน และเพิ่มความโปร่งใสในการบริหารจัดการ

จัดทำโดย กองยุทธศาสตร์และแผนงาน  
สำนักงานปลัดกระทรวงการพัฒนาสังคมและความมั่นคงของมนุษย์

๒๒ เมษายน ๒๕๖๙